

**МУНИЦИПАЛЬНОЕ АВТОНОМНОЕ ДОШКОЛЬНОЕ ОБРАЗОВАТЕЛЬНОЕ
УЧРЕЖДЕНИЕ**

**«Детский сад № 6 «Журавушка»
(МАДОУ Детский сад № 6 «Журавушка»)**

ул. Губкина, дом 3-б, г. Салехард, Ямало-Ненецкий автономный округ, 629008
Тел/факс 8(349 22) 3-40-24; 3-59-34 E-mail mdou6@edu.shd.ru Сайт ds6.edushd.ru
ОКПО 76848247, ОГРН 1058900007792, ИНН/КПП 8901016681/890101001

СОГЛАСОВАНО
педагогическим советом
МАДОУ Детский сад № 6
«Журавушка»
(протокол от 03 апреля 2019 г № 3)



**Отчет о результатах самообследования
муниципального автономного дошкольного
образовательного учреждения
«Детский сад № 6 «Журавушка» за 2018 год**

Аналитическая часть

I. Общие сведения об образовательной организации

Наименование образовательной организации	муниципальное автономное дошкольное образовательное учреждение «Детский сад № 6 «Журавушка» (МАДОУ Детский сад № 6 «Журавушка»)
Руководитель	Вахрушева Елена Анатольевна
Адрес организации	629008 ЯНАО, г. Салехард, ул. Губкина, 3-б, Юридический адрес ул. Губкина 3-б г. Салехард, Ямало - Ненецкий автономный округ. Официальный сайт: http://ds6.edushd.ru/
Телефон, факс	Телефон/факс: (34922) 3-40-24
Адрес электронной почты	mdou6@edu.shd.ru
Учредитель	муниципальное образование город Салехард.
Дата создания	2006 год
Лицензия	Лицензия № 2687 от 23 мая 2017г.

Муниципальное автономное образовательное учреждение детский сад № 6 «Журавушка» - современное, динамично развивающееся образовательное учреждение, в котором создана предметно-развивающая среда, максимально ориентированная на интеллектуальное, физическое и

психическое развитие, оздоровление ребенка и развитие его потенциальных творческих способностей, посредством использования возможностей здоровьесберегающих и развивающих технологий.

Муниципальное автономное дошкольное образовательное учреждение Детский сад № 6 «Журавушка» функционирует с сентября 2006 года.

Детский сад посещают воспитанники с 3 до 7 лет.

МАДОУ Детский сад № 6 «Журавушка» располагается в 3-х этажном здании капитального исполнения, сдан в эксплуатацию в сентябре 2006 года проектная наполняемость на 120 мест. В ходе перепланировки помещений количество мест составляет 150. Общая площадь здания 2988,6 м². Из них площадь помещений используемая непосредственно для образовательного процесса 919,20 м².

Режим работы Детского сада

Рабочая неделя – пятидневная, с понедельника по пятницу. Длительность пребывания детей в группах 12 часов, в группах кратковременного пребывания три часа.

Режим работы групп полного дня с 07.30 до 19.30.

Режим работы групп кратковременного пребывания с 8.30 до 11.30. Суббота и воскресенье – выходные дни.

В течение года функционировали семь групп общеразвивающей направленности, одна группа компенсирующей направленности для детей с аутизмом, одна группа кратковременного пребывания для детей, не посещающих дошкольные образовательные учреждения (ГКП), две группы кратковременного пребывания в ГБУЗ «ЯН ОПТД» (туберкулезный диспансер) детское отделение по адресу г. Салехард, ул. Игарская, д. 34, корп. В.

Цель деятельности Детского сада – осуществление образовательной деятельности по реализации образовательных программ дошкольного образования.

Предметом деятельности Детского сада является формирование общей культуры, развитие физических, интеллектуальных, нравственных, эстетических и личностных качеств, формирование предпосылок учебной деятельности, сохранение и укрепление здоровья воспитанников.

II. Система управления организации

Управление дошкольным учреждением осуществляется в соответствии с Законодательством РФ и Уставом МАДОУ, строится на принципах единоначалия и коллегиальности, обеспечивающих общественно-государственный характер управления.

Единоличным исполнительным органом является руководитель – заведующий.

Органы управления, действующие в МАДОУ

Наименование	Функции
заведующий	координирует работу и обеспечивает эффективное взаимодействие структурных подразделений МАДОУ, утверждает штатное расписание, отчетные документы организации, осуществляет общее руководство МАДОУ
Общее собрание трудового коллектива	Реализует право всех работников участвовать в управлении МАДОУ. Общее собрание работников МАДОУ является коллегиальным органом управления МАДОУ, целью которого является - общее руководство МАДОУ в соответствии с учредительными, программными документами и локальными актами
Совет Учреждения	Совет Учреждения является высшим коллегиальным органом самоуправления ДОУ, осуществляющим в соответствии с Уставом ДОУ решение отдельных вопросов, относящихся к компетенции образовательного учреждения
Педагогический совет	Педагогический совет - коллегиальный орган, объединяющий педагогических работников Учреждения, который действует в целях развития, совершенствования образовательного процесса, повышения профессионального мастерства и творческого роста педагогических работников Учреждения
Родительский комитет	Родительский комитет является одним из коллегиальных органов управления детского сада, цель которого - обеспечить постоянную и систематическую связь детского сада с родителями (законными представителями), содействовать педагогической пропаганде для успешного решения задачи всестороннего развития детей дошкольного возраста в соответствии с ФГОС ДО
Наблюдательный совет	Наблюдательный совет МАДОУ является коллегиальным органом управления Учреждения. Рассматривает вопросы развития образовательной организации, финансово-хозяйственной деятельности и материально-технического обеспечения

Вывод: действующая организационно-управленческая структура позволяет оптимизировать управление, включить в пространство управленческой деятельности значительное число педагогов и родителей (законных представителей) и представителей городской общественности. В течение учебного года продолжалась работа по созданию и обогащению нормативно-информационного обеспечения управления. Используются унифицированные формы оформления приказов. Управление осуществляется на аналитическом уровне. В организации реализуется возможность участия

в управлении детским садом всех участников образовательного процесса. Заведующий детским садом занимает место координатора стратегических направлений. Создана структура управления в соответствии с целями и содержанием работы МАДОУ. Структура и система управления соответствует специфике деятельности Детского сада.

III. Оценка образовательной деятельности

Образовательная деятельность в МАДОУ организована в соответствии с Федеральным законом от 29.12.2012 № 273-ФЗ «Об образовании в Российской Федерации», ФГОС дошкольного образования, СанПиН 2.4.1.3049-13 «Санитарно-эпидемиологические требования к устройству, содержанию и организации режима работы дошкольных образовательных организаций».

В течение года функционировали семь групп общеразвивающей направленности, одна группа компенсирующей направленности для детей с аутизмом, одна группа кратковременного пребывания для детей, не посещающих дошкольные образовательные учреждения (ГКП), две группы кратковременного пребывания в ГБУЗ «ЯН ОПТД» (туберкулезный диспансер) детское отделение

Количественный и возрастной состав воспитанников по состоянию на 01 января 2018 года

- 2 вторые младшие группы – 62 ребенка
- 2 средних группы – 63 ребенка
- 2 старших группы – 62 ребенка
- 1 подготовительная группа – 28 детей
- 1 группа КН – 6 детей
- 1 группа КП с 2 до 3 лет – 13 детей
- 1 группа КП детей в ГБУЗ «ЯН ОПТД» - 16 детей

Количественный и возрастной состав воспитанников по состоянию на 31 декабря 2018 года

- 1 вторая младшая группа – 30 детей
- 2 средних группы – 60 ребенка
- 2 старших группы – 60 детей
- 2 подготовительные группы – 58 детей
- 1 группа КН – 6 детей
- 1 группа КП с 2 до 3 лет – 13 детей
- 2 группы КП детей в ГБУЗ «ЯН ОПТД» - 16 детей

Вывод: в сравнении со вторым полугодием количество воспитанников по состоянию на 31 декабря 2018 года (первое полугодие) уменьшилось. Это обосновано тем, что количество детей в группах приведено в соответствии с санитарными требованиями.

Образовательная деятельность ведется на основании утвержденной основной образовательной программы дошкольного образования (составлена в соответствии с ФГОС дошкольного образования и примерной образовательной программы «От рождения до школы», санитарно-эпидемиологическими правилами и нормативами, с учетом недельной нагрузки).

Разработаны диагностические карты освоения основной образовательной программы МАДОУ в каждой возрастной группе. Карты включают анализ уровня развития целевых ориентиров детского развития и качества освоения пяти образовательных областей («Художественно – эстетическое развитие», «Речевое развитие», «Физическое развитие», «Социально – коммуникативное развитие», «Познавательное развитие»).

Результаты качества освоения ООП МАДОУ Детский сад № 6 «Журавушка» за 2018 год

2018	кол-во детей		высокий				средний				низкий			
	Н	К	Н	%	К	%	Н	%	К	%	Н	%	К	%
МОП	27	27	6	22	11	41	20	74	16	59	1	4	0	0
МРИК	27	27	14	52	16	59	12	44	11	41	1	4	0	0
общий			10	37	13,5	50	16	59	13,5	50	1	4	0	0

Основная образовательная программа ориентирована на выполнение стандарта дошкольного уровня образования, обеспечивающего основу целостного и разностороннего развития детей конкретного возраста, а также преемственность при переходе к следующему возрастному периоду.

Решение программных образовательных задач в совместной деятельности взрослого и детей, самостоятельной деятельности детей осуществляется не только в рамках организованной образовательной деятельности, но и в процессе организации различных видов детской деятельности (игровой, коммуникативной, трудовой, познавательно – исследовательской, продуктивной, музыкальной, чтения художественной литературы, при проведении режимных моментов).

Организация образовательного процесса, продолжительность и сроки обучения на каждой возрастной ступени регламентируются основной образовательной программой дошкольного образования, годовым учебным графиком, годовым планом работы учреждения, учебным планом, расписанием непрерывной организованной образовательной деятельности.

Построение образовательного процесса в МАДОУ основывается на адекватных возрасту формах работы с детьми, выбор форм осуществляется

педагогам самостоятельно и зависит от континента воспитанников, оснащённости дошкольного учреждения, культурных и региональных особенностей, специфики дошкольного учреждения, от опыта и творческого подхода педагога. В течение дня во всех возрастных группах предусмотрен определённый баланс различных видов деятельности:

Возраст детей	Организованная образовательная деятельность		Совместная деятельность (часы)	Самостоятельная деятельность (часы)
	кол-во в день	минут		
3-4 года	2 ООД	не более 15 мин. каждая (не более 30 мин.)	7 – 7,5	3-4
4-5 лет	2-3 ООД	не более 20 мин. каждая (не более 40 мин.)	7	3,5 - 4
5-6 лет	3 ООД	не более 25 мин. каждая (не более 75 мин.)	6-6,5	3,5 - 4
6-7 лет	3 ООД	не более 30 мин. каждая (не более 90 мин.)	5,5 - 6	3,5 - 4

Вывод: При составлении распорядка дня предусмотрено чередование организованной и свободной образовательной деятельности, самостоятельной деятельности детей, сна и отдыха, отведено специальное время для игры, что обеспечивает плановый переход от игры к непосредственно образовательной деятельности. При этом на контроле стоит сохранение в каждой возрастной группе баланса между видами игры (подвижными и малой подвижностью, индивидуальными и совместными, дидактическими и сюжетно - ролевыми). Выполняя все режимные моменты, педагоги МАДОУ обеспечивают индивидуальный подход к детям, предупреждая переутомление, при этом учитывается состояние здоровья, темпы физического развития потребности и возможности каждого ребенка.

В детском саду функционирует группа компенсирующей направленности для детей с аутизмом. Списочный состав: шесть детей – пять мальчиков, одна девочка. Работа группы «Капелька осуществлялась исходя из задач «Адаптированной основной образовательной программы дошкольного образования для детей с ограниченными возможностями здоровья (для группы компенсирующей направленности с аутизмом)».

Мониторинг освоения программы

количество детей	начало года			конец года		
	В	С	Н	В	С	Н
6	-	1	5	-	2	4

Воспитатели, специалисты и родители работали в тесном контакте друг с другом, стремясь реализовать единый подход к воспитанию детей и единый стиль работы в целом.

Вывод: в течение года строго соблюдался режим дня и все санитарно-гигиенические требования по пребыванию детей в МАДОУ. Согласно плану проводились ПМПК, где педагоги разрабатывали дальнейшую коррекционную работу с воспитанниками. Поставленные цели достигнуты в процессе осуществления разнообразных видов деятельности. Все виды деятельности представляют основные направления развития детей: физическое, познавательное, речевое, художественно-эстетическое, социально-коммуникативное.

Согласно Положению «О группе кратковременного пребывания в муниципальном автономном дошкольном образовательном учреждении «Детский сад № 6 «Журавушка» на базе детского сада функционировала одна группа кратковременного пребывания (далее – ГКП) для детей в возрасте от 2-х до 3 лет.

Группа кратковременного пребывания организована с целью:

- обеспечения доступности дошкольного образования для всех слоев населения;
- всестороннего развития детей, не посещающих дошкольные образовательные учреждения.

Списочный состав детей группы кратковременного пребывания «Лучики» (далее ГКП) составляет 13 детей.

Продолжительность НОД и режим дня регламентируется годовым учебным графиком, утвержденным заведующим МАДОУ, в соответствии с требованиями СанПиН.

Специалистами МАДОУ с родителями систематически проводятся консультации, беседы, по вопросам воспитания и развития детей, предлагаются памятки, проводятся семинары – практикумы, демонстрируется показ достижений воспитанников.

По результатам мониторинга образовательного процесса за 2018 учебный год, обследовано 12 детей (один ребенок выбыл), в связи с постоянной сменяемостью списочного состава, результативность показали только 10 детей, из них:

- 9 детей (75%) – соответствуют возрасту;
- 2 ребенка (17%) – отдельные компоненты не развиты;
- 1 ребенок (8%) – большинство компонентов недостаточно развиты.

В МАДОУ Детский сад № 6 «Журавушка» на базе стационара детского отделения ГБУЗ «Ямало-Ненецкий окружной противотуберкулезный диспансер» детское отделение в 2018 году продолжали функционировать две группы кратковременного пребывания по восемь детей, в общем количестве 16 воспитанников.

В МАДОУ существует и продолжает работу *консультативный пункт психолого-педагогической помощи семьям, воспитывающих детей на дому* (далее КППП) с целью, которого предоставления муниципальной услуги по оказанию консультативной и методической помощи семьям, воспитывающих детей дома. В течение года специалистами консультативного пункта оказывались консультации родителям разной тематики.

Динамика количества консультации и количества родителей, получивших консультации (в сравнении с прошлым годом)

2017 год		2018 год	
кол-во консультаций	кол-во родителей	кол-во консультаций	кол-во родителей
55	86	66	90

В течение учебного года специалистами консультативного пункта оказывались консультации разной тематики. Особым спросом пользуются консультации педагога-психолога и учителя-логопеда.

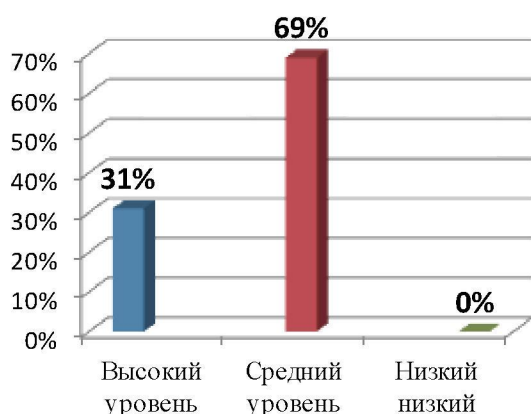
На официальном сайте МАДОУ специалистами КППП систематически публикуются консультации разной тематики.

В соответствии с планом работы педагога – психолога с воспитанниками подготовительной и старшей группы проводилась диагностика, направленная на изучение психологической готовности детей к обучению в школе. Психодиагностика готовности к обучению в школе состояла из тестов: способность действовать по образцу «Домик»; эмоциональное отношение к предстоящему обучению в школе «Веселый - грустный»; вербальное мышление Тест школьной зрелости Керна-Йерасика; понимание последовательности событий (последовательность установления причинно-следственных связей); умение классифицировать предметы по группам (процесс классификации); умение обобщать предметы (процесс обобщения); объем кратковременной зрительной памяти и скорость запоминания «Десять картинок»; объем кратковременной вербальной памяти и скорость запоминания «Десять слов»; устойчивость внимания «перепутанные линии»; переключение внимания «Сравнение картинок».

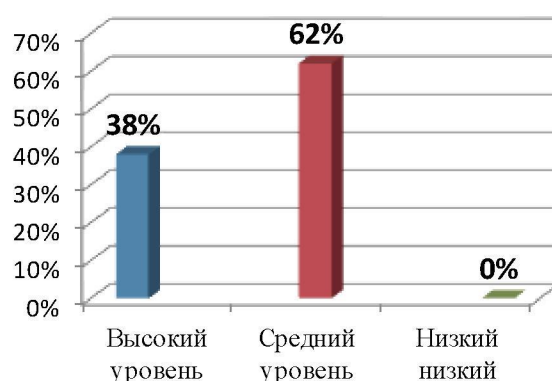
Проведение диагностических срезов позволило выявить у дошкольников уровень развития психических процессов: восприятия, памяти, мышления, воображения, речи. Диагностика проводилась индивидуально с каждым ребенком.

Готовность к обучению в школе в %

начало года



конец года



Обследование детей (32 ребенка) показало что, дети готовы к школьному обучению:

38 % детей - высокий уровень развития;

62 % - средний уровень развития;

0% - низкий уровень развития.

Список

выпускников МАДОУ по школам по состоянию на 01.06.2018г.

Кол-во детей	Обдorskая гимназия	Обдorskая гимназия (Республики 50)	СОШ № 1	СОШ № 2	СОШ № 3	СОШ № 4	СОШ № 6	посещение предшкольной подготовки
32	12	7	1	4	7	1	-	31

Вывод: Диагностика психологической готовности к обучению в школе показала в целом достаточный уровень готовности к школьному обучению и зафиксировала наличие всех необходимых качеств ребенка, которые формируются в дошкольном возрасте. Уровень готовности детей подготовительной и старшей группы к школьному обучению находится на высоком и среднем уровне, соответствует нормативным показателям данного возраста. В целом по результатам обследования у детей отмечается положительная мотивация к школьному обучению.

Результаты педагогического анализа показывают преобладание детей с высоким и средним уровнями развития при прогрессирующей динамике на конец учебного года, что говорит о результативности образовательной деятельности в МАДОУ.

Воспитательная работа

Чтобы выбрать стратегию воспитательной работы, в 2018 году проводился анализ состава семей воспитанников.

Характеристика семей по составу

Состав семьи	на 01.01.2018г		на 31.12.2018г	
	количество семей	процент от общего количества семей воспитанников	количество семей	процент от общего количества семей воспитанников
полная	201	91%	195	91%
неполная	22	9%	21	9%
оформлено опекунов	0	0%	0	0

Характеристика семей по количеству детей

Количество детей в семье	на 01.01.2018г		на 31.12.2018г	
	количество семей	процент от общего количества семей воспитанников	количество семей	процент от общего количества семей воспитанников
Один ребенок	68	31%	56	26%
Два ребенка	108	49%	112	52%
Три ребенка и более	45	20%	46	22%

Качественный состав семей воспитанников

Категории	на 01.01.2018г	на 31.12.2018г
семей воспитывают, ребенка-инвалида;	6	6
воспитанников из многодетных семей	45	46
воспитанников из малоимущей семьи	5	3
воспитанников из числа коренных малочисленных народов Севера	13	16

Воспитательно-образовательная работа строится с учетом индивидуальных особенностей детей, с использованием разнообразных форм и методов, в тесной взаимосвязи воспитателей, специалистов и родителей.

В 2018 году педагоги МАДОУ приняли участие в инновационной деятельности в сфере образования в конкурсах инновационных проектах:

окружной уровень: конкурс инновационных проектов на получение грантов в системе образования Ямало-Ненецкого округа в 2018 году «Студия «Парус» (Приказ № 46-о от 06.02.2018г.); федеральный уровень: конкурс на предоставление грантов «Субсидии на реализацию проектов, с детьми дошкольного возраста, в том числе от 0 до 3 лет, реализующих программы психолого-педагогических, диагностической, консультативной помощи родителям с детьми дошкольного возраста, в том числе от 0 до 3 лет» (Приказ № 61-о от 06.03.2018г.).

План основных мероприятий по развитию инновационной деятельности в муниципальной системе образования города Салехарда

Мероприятия	срок	Результат
Проект «Палитра одаренности ребенка» (по развитию способных и одаренных дошкольников в соответствии с реализуемыми	2017-2019	Поддержка одаренных и способных детей в МАДОУ, создание условий для развития и самореализации способностей детей, достижения ими лично значимых и социально значимых результатов.

направлениями муниципальной Модели)		
Проект «РАСсвет» по взаимодействию детей с ОВЗ (по взаимодействию детей родителей, педагогов, образовательных и социальных учреждений города)	2017-2019	Создание условий для социальной адаптации детей с синдромом РАС путём максимального расширения их социальных связей.
«Ямал - дом, в котором мы живем» (по развитию познавательных способностей детей старшего дошкольного возраста через ознакомление с бытом, культурой и традициями народов Севера)	2017-2019	Приобщение детей к духовной и материальной культуре северных народов ЯНАО, истории северного края через проектно-исследовательскую деятельность на основе педагогики сотрудничества: дети, родители, педагоги.

Вывод: в МАДОУ созданы творческая и рабочая группы по изучению, апробации и внедрению современных педагогических технологий. Педагоги представляют собственные практические разработки, готовят сообщения из опыта работы, материалы для практикумов, мастер-классов. Разработан и реализован план мероприятий инновационной деятельности на 2018 год.

Дополнительное образование

В течение 2018 учебного года МАДОУ № 6 «Журавушка» было предоставлено 10 платных образовательных услуг и одна платная услуга по приносящим доход видам деятельности (развлекательное мероприятие «День именинника»).

№ п\п	Направленность дополнительного образования	Название услуги	Возраст
1	Социально – педагогическое (направлена на развитие познавательных процессов, коммуникативных навыков, эмоционально-волевых качеств у дошкольника, а также укрепление психического здоровья детей)	факультатив «Играем, развиваем»	3-7 лет
2	Социально – педагогическое (ориентирована на своевременное преодоление задержки речевого развития)	кружок «Реченька»	3-5 лет
3	Социально – педагогическое (направлена на привитие любви к русскому языку, овладение навыками связной речи и осознанного чтения)	кружок «Читай – ка»	5-7 лет
4	Физкультурно-спортивная (содействовать всестороннему гармоничному развитию личности ребенка через укрепление здоровья, приобщение к здоровому образу жизни)	кружок «Школа мяча»	3-5 лет

5	Техническая (дает возможность детям самостоятельно создавать яркие «Умные» игрушки, наделяющие их интеллектом, изучать базовые принципы программирования на ПК, умения работать с моторами и датчиками)	кружок «Леговеды»	5-7 лет
6	Техническая (направлена на овладение основами конструирования, приобщение детей к активной познавательной и творческой работе, развитие воображения и формирование способности к наглядному моделированию в конструировании)	кружок «Юный конструктор»	3-5 лет
7	Социально – педагогическая (коррекция произношения отдельных звуков)	факультатив «Домик звуков»	5-7 лет
8	Социально – педагогическая (способствовать личностному развитию детей и их социальной адаптации, развитие речи детей в процессе общения, развитие их воображения и мышления, повышение детской самооценки)	кружок «В гостях у сказки»	5-7 лет
9	Художественно-эстетическая (развитие творческих способностей и речевого развития детей посредством театрализованной деятельности)	кружок «Юный актер»	4-7 лет
10	Физкультурно-спортивная (обеспечить оптимальную двигательную активность и укрепление здоровья через организацию занятий с использованием приёмов (элементов) техники владения мячом в мини-футболе)	кружок «Мини-футбол»	4-7 лет
11	Развлекательное мероприятие	«День именинника»	3-7 лет

По состоянию на 01.01.2018 г.

- заключено 267 договор с родителями (законными представителями) на оказание платных образовательных услуг;

- заключено 3 договоров с родителями (законными представителями) об оказании платных услуг по приносящим доход видам деятельности;

- охват воспитанников составил 72 % (если считать 1 ребенок- 1 объединение, 159 воспитанников посещают одно объединение).

По состоянию на 31.12.2018 г.

- заключено 263 договор с родителями (законными представителями) на оказание платных образовательных услуг;

- заключено 20 договоров с родителями (законными представителями) об оказании платных услуг по приносящим доход видам деятельности;

- охват воспитанников составил 66 % (если считать 1 ребенок- 1 объединение, 141 воспитанников посещают одно объединение).

Вывод: по состоянию на 31 декабря 2018 года увеличилось количество платных образовательных услуг на 4 услуги («Домик звуков», «В гостях у сказки», «Юный актер», «Мини-футбол»). Хотя следует отметить, что общее количество платных образовательных услуг не стало больше из-за отсутствия запроса у родителей. Было приостановлено действие утвержденных дополнительных программ «Обучение детей вокалу «Солнышко» и «Тхэквондо»».

IV. Оценка функционирования внутренней системы оценки качества образования

Мониторинг качества образовательной деятельности в 2018 году показал хорошую работу педагогического коллектива по всем показателям.

Состояние здоровья и физического развития воспитанников удовлетворительные. 97 процентов воспитанников успешно освоили образовательную программу дошкольного образования в своей возрастной группе. Воспитанники подготовительной группы показали высокие показатели готовности к школьному обучению.

В течение года воспитанники МАДОУ Детский сад № 6 «Журавушка» успешно участвовали в конкурсах и мероприятиях различного уровня.

В 2018 году был проведен специальный опрос заявителей о качестве муниципальных услуг предоставляемых МАДОУ. В анкетировании приняли участие – 203 родителя.

Количество респондентов по каждой муниципальной услуге:

- реализация основных общеобразовательных программ дошкольного образования - 66 родителей;
- присмотр и уход - 39 родителей;
- предоставление информации об образовательных программах и учебных планах, рабочих программах учебных курсов, предметах, дисциплинах (модулях), календарных учебных графиках - 60 родителей;
- предоставление информации о реализации в муниципальных образовательных организациях программ дошкольного, начального общего, основного общего, среднего общего образования, а также дополнительных общеразвивающих программ -38 родителей.

Итоги проведенного специального опроса заявителей о качестве муниципальных услуг предоставляемых МАДОУ Детский сад № 6 «Журавушка» за 2018 год

№ п/п	Наименование муниципальной услуги	Критерии оценки	Весовая оценка	Интерпретация оценки
Количество респондентов по каждой муниципальной услуге – 66 родителей (законных представителей) воспитанников МАДОУ Детский сад № 6 «Журавушка».				

1	Реализация основных общеобразовательных программ дошкольного образования	91 % опрошенных заявителей считают, что муниципальная услуга удовлетворяет их потребности	1,0	Муниципальная услуга соответствует стандарту предоставления
Количество респондентов по каждой муниципальной услуге – 39 родителей (законных представителей) воспитанников МАДОУ Детский сад № 6 «Журавушка».				
2	Присмотр и уход	99 % опрошенных заявителей считают, что муниципальная услуга удовлетворяет их потребности	1,0	Муниципальная услуга соответствует стандарту предоставления
Количество респондентов по каждой муниципальной услуге – 60 родителей (законных представителей) воспитанников МАДОУ Детский сад № 6 «Журавушка».				
3	Предоставление информации об образовательных программах и учебных планах, рабочих программах учебных курсов, предметах, дисциплинах (модулях), календарных учебных графиках	92 % опрошенных заявителей считают, что муниципальная услуга удовлетворяет их потребности	1,0	Муниципальная услуга соответствует стандарту предоставления
Количество респондентов по каждой муниципальной услуге – 38 родителей (законных представителей) воспитанников МАДОУ Детский сад № 6 «Журавушка»				
4	Предоставление информации о реализации в муниципальных образовательных организациях программ дошкольного, начального общего, основного общего, среднего общего образования, а также дополнительных общеразвивающих программ	95 % опрошенных заявителей считают, что муниципальная услуга удовлетворяет их потребности	1,0	Муниципальная услуга соответствует стандарту предоставления

Вывод: 94,2 % заявителей считают, что предоставленные муниципальные услуги (реализация основных общеобразовательных программ дошкольного образования; присмотр и уход; предоставление информации об

образовательных программах и учебных планах, рабочих программах учебных курсов, предметах, дисциплинах (модулях), календарных учебных графиках; предоставление информации о реализации в муниципальных образовательных организациях программ дошкольного, начального общего, основного общего, среднего общего образования, а также дополнительных общеразвивающих программ) соответствуют стандартам.

V. Оценка кадрового обеспечения

МАДОУ укомплектован педагогами на 100 процентов согласно штатному расписанию. Всего работают 22 педагога: 16 воспитателей и 6 специалистов (музыкальный руководитель, инструктор по физической культуре, социальный педагог, учитель-дефектолог, учитель-логопед, педагог-психолог). Соотношение воспитанников, приходящихся на 1 взрослого:

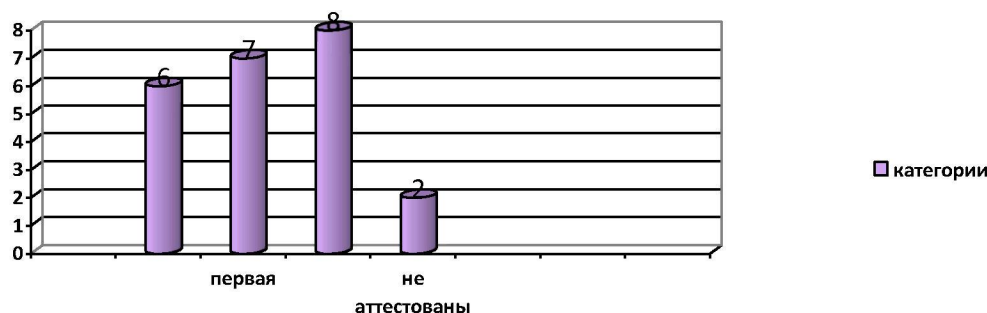
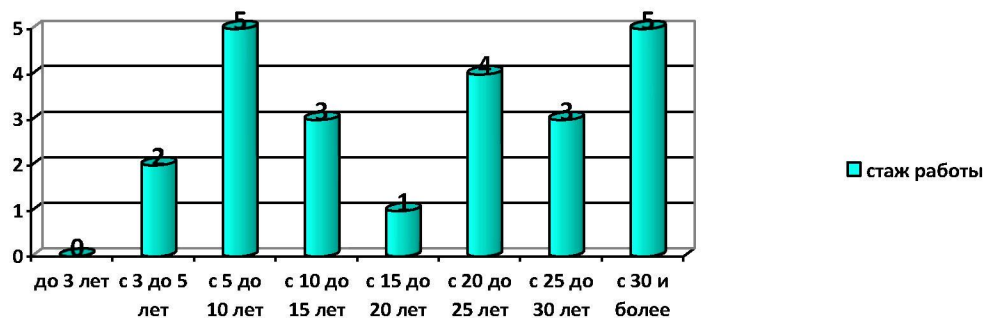
- воспитанник/педагоги – 8/1;
- воспитанники/все сотрудники – 4,2/1.

За 2017 год педагогические работники прошли аттестацию и получили:

- высшую квалификационную категорию – 1 воспитатель;
- первую квалификационную категорию – 1 воспитатель.

Курсы повышения квалификации в 2018 году прошли 22 педагога. На 31.12.2018 год 2 педагога проходят обучение в вузах по педагогическим специальностям.

Диаграмма с характеристиками кадрового состава МАДОУ Детский сад № 6 «Журавушка».



Вывод: в МАДОУ созданы условия для ведения педагогической деятельности, организации и осуществления повышения квалификации педагогов: 1 раз в 3 года, прохождения курсов повышения квалификации, участия в городских методических объединениях, в получении консультативной и методической помощи; содействия выполнению основной общеобразовательной программы дошкольного образования. Кадровая политика опирается на развитие профессиональной компетентности и личностно-ориентированного подхода, что способствует созданию объективно работающей системы отбора и оценки кадров, направленной на привлечение, поощрение, удержание и продвижение лучших педагогов. Следует отметить, что дальнейшая деятельность по повышению эффективности кадрового обеспечения МАДОУ предусматривает: сплочение педагогического коллектива; формирование квалифицированного кадрового состава; эффективное использование каждого сотрудника в соответствии с его уровнем квалификации; стимулирование роста профессионализма работников, их карьерный рост.

VI. Оценка учебно-методического и библиотечно-информационного обеспечения

Основу книжного фонда методического кабинета составляет специализированная литература по вопросам обучения воспитания и развития детей дошкольного возраста. Ежегодно он пополняется новыми экземплярами методических и развивающих пособий в соответствии с имеющимися педагогическими тенденциями и разнообразием книжного рынка. В том числе в арсенале дошкольного учреждения имеются видео - и аудио материалы, энциклопедии. Организованы локальные сети между отдельными кабинетами, сеть Интернет (заведующий, специалист по кадрам, заместитель заведующего по ВМР, завхоз, социальный педагог, педагог-психолог, учитель - логопед). Функционирует информационный киоск, который обеспечивает воспитателям, родителям и детям максимально возможный доступ к педагогической информации. Следует отметить, что библиотечно – информационный фонд МАДОУ имеет достаточные ресурсы по вопросам воспитания, обучения и развития детей дошкольного возраста.

В 2018 году Детский сад пополнил учебно-методический комплект к примерной общеобразовательной программе дошкольного образования «От рождения до школы» в соответствии с ФГОС. Были приобретены наглядно-дидактические пособия:

- серии «Мир в картинках», «Рассказы по картинкам», «Расскажите детям о космосе», «Играем в сказку», «Грамматика в картинках» и др.;

- Знакомим детей с живописью. Жанровая живопись/6-7 лет; Знакомим детей с живописью. Пейзаж, натюрморт; Знакомим детей с живописью и т.д.

- Сказки и беседы для детей/3-7 лет; Игровые занятия по математике/3-7 лет; Художественно-эстетическое развитие детей/2-8 лет;

Комплексно-тематическое планирование, учебно-методические комплекты по конструированию из строительных материалов. Комплект из 10 программных построек;

Наглядны пособия: Патриотическая символика; Швейные инструменты; Специальный транспорт; Транспорт индивидуального пользования; Оружие войны; Великая Победа. Герои Войны и др.

С целью воспитания культуры чтения у детей дошкольного возраста, приобщение родителей к детскому чтению в детском саду организована систематическая работа книжно – выставочного центра.

В течение года в соответствии с планом работы были подготовлены и проведены консультации (для педагогов и родителей), литературные развлечения:

«Путешествие в мир книг» - экскурсия в библиотеку;

«Профессия библиотекаря», встреча с интересным человеком, экскурсия;

100 лет Б. Заходеру. Жизнь и творчество детского писателя;

«Единая Россия» - выставка книг, рисунки детей,

конкурс чтецов «Мой любимый город»;

«Мама – слово дорогое» - выставка детских рисунков, стихи о маме;

«Здравствуй зимушка» - выставка книг, стихи, загадки о зиме;

писатели – юбиляры - 125 лет В. Бианки;

смотр «Лучший книжный уголок в группах»;

писатели – юбиляры - 90 лет И. Токмаковой; «Сказки водят хоровод»;

«Мужество. Подвиг. Слава...»;

Творчество А. С. Пушкин – юбилар 220 лет» и др.

Вывод: *Оборудование и оснащение методического кабинета достаточно для реализации основной образовательной программы. В методическом кабинете созданы условия для возможности организации совместной деятельности педагогов. Итог работы детско-родительской библиотеки, позволил определить необходимость в дальнейшем планировании и проведении совместных мероприятий, направленных на развитие интереса у ребенка к чтению, любви к произведениям советских и зарубежных писателей, что в результате обеспечивает единство взрослого (родителя) и ребенка, вызывая тем самым желание и стремление проводить досуг с помощью книги, не только в детском саду, но и дома.*

В МАДОУ учебно-методическое и информационное обеспечение достаточно для организации образовательной деятельности и эффективной реализации образовательных программ.

VII. Оценка материально-технической базы

В МАДОУ «Детский сад № 6 «Журавушка» сформирована материально-техническая база для реализации образовательных программ, жизнеобеспечения и развития детей. Оборудованы помещения:

– групповые помещения – 9;

– кабинет заведующего – 1;

- методический кабинет – 1;
- музыкальный зал – 1;
- физкультурный зал – 1;
- бассейн – 1;
- кабинет педагога-психолога – 1;
- кабинет учителя-логопеда – 1;
- театральная студия – 1;
- познавательно-развивающий центр - 1;
- центр технического творчества – 1;
- книжно - выставочный центр – 1;
- пищеблок – 1;
- прачечная – 1;
- медицинский блок – 1.

При создании предметно-развивающей среды воспитатели учитывают возрастные, индивидуальные особенности детей своей группы. Оборудованы групповые комнаты, включающие игровую, познавательную, обеденную зоны.

В 2018 году детский сад провел текущий ремонт семи групп, четырех спальных помещений, коридоров первого и второго этажей, прачечной, бассейна, физкультурного и музыкального залов. Покрасили малые архитектурные формы и игровое оборудование на участках. Оформлен развивающими панелями первый этаж.

Материальная база систематически обновляется для стимулирования физической, творческой, интеллектуальной активности детей.

Территория МАДОУ достаточна для организации прогулок и игр детей на открытом воздухе. Каждая возрастная группа имеет свой участок. Для защиты детей от солнца и осадков на территории каждой групповой площадки установлены веранды. Игровые площадки оборудованы игровыми сооружениями в соответствии с возрастом: песочницы, горками, качелями и др.

Вывод: Материально-техническое оснащение и оборудование, пространственная организация среда МАДОУ, группы и кабинеты соответствуют государственным санитарно – эпидемиологическим правилам и нормам, нормам и правилам пожарной безопасности. Условия труда и жизнедеятельности детей созданы в соответствии с требованиями охраны труда.

Результаты анализа показателей деятельности МАДОУ «Детский сад № 6 «Журавушка»

данные приведены по состоянию на 29.12.2018.

№ п/п	Показатели	Единица измерения
1.	Образовательная деятельность	
1.1.	Общая численность воспитанников, осваивающих	243

	образовательную программу дошкольного образования, в том числе:	
1.1.1.	В режиме полного дня (8-12 часов)	214
1.1.2.	В режиме кратковременного пребывания (3-5 часов)	29
1.1.3.	В семейной дошкольной группе	-
1.1.4.	В форме семейного образования с психолого – педагогическим сопровождением на базе дошкольной образовательной организации	-
1.2.	Общая численность воспитанников в возрасте до 3-х лет	-
1.3.	Общая численность воспитанников в возрасте от 3 до 8 лет	214
1.4.	Численность /удаленный вес численности воспитанников в общей численности воспитанников, получающих услуги присмотра и ухода:	-
1.4.1	В режиме полного дня (8-12 часов)	214 /88%
1.4.2	В режиме продленного дня (12 - 14 часов)	-
1.4.3	В режиме круглосуточного пребывания	-
1.5.	Численность/ удаленный вес численности воспитанников с ограниченными возможностями здоровья в общей численности воспитанников, получающих услуги:	7/3%
1.5.1	По коррекции недостатков в физическом и (или) психическом развитии	7/3%
1.5.2	По освоению образовательной программы дошкольного образования	243/100%
1.5.3	По присмотру и уходу	-
1.6.	Средний показатель пропущенных дней при посещении дошкольной образовательной организации по болезни на одного воспитанника	12
1.7.	Общая численность педагогических работников, в том числе:	22
1.7.1	Численность / удалённый вес численности педагогических работников, имеющих высшее образование	18/ 82%
1.7.2	Численность / удалённый вес численности педагогических работников, имеющих высшее образование педагогической направленности	18/ 82%

	(профиля)	
1.7.3	Численность / удалённый вес численности педагогических работников, имеющих среднее профессиональное образование	4/ 18%
1.7.4	Численность / удалённый вес численности педагогических работников, имеющих среднее профессиональное образование педагогической направленности (профиля)	4/ 18%
1.8.	Численность / удаленный вес численности педагогических работников, которым по результатам аттестации присвоена квалификационная категория, в общей численности педагогических работников, в том числе:	12/55%
1.8.1	Высшая	5/ 23%
1.8.2	Первая	6/27,2%
1.9.	Численность / удаленный вес численности педагогических работников, в общей численности педагогических работников, педагогический стаж работы которых составляет:	
1.9.1	До 5 лет	2/9 %
1.9.2	Свыше 30 лет	11/50%
1.10.	Численность / удаленный вес численности педагогических работников, в общей численности педагогических работников в возрасте до 30 лет	5/ 22%
1.11.	Численность / удаленный вес численности педагогических работников, в общей численности педагогических работников в возрасте от 55 лет	4/18%
1.12.	Численность /удаленный вес численности педагогических и административно – хозяйственных работников, прошедших за последние 3 года повышение квалификации/ профессиональную переподготовку по профилю педагогической деятельности или иной осуществляемой в образовательной организации деятельности, в общей численности педагогических и административно – хозяйственных работников	8/36,3%
1.13.	Численность /удаленный вес численности педагогических и административно – хозяйственных	24/100%

	работников, прошедших повышение квалификации по применению в образовательном процессе федеральных государственных образовательных стандартов в общей численности педагогических и административно – хозяйственных работников	
1.14.	Соотношение «педагогический работник/воспитанник» в дошкольной образовательной организации	1/11
1.15.	Наличие в образовательной организации следующих педагогических работников:	
1.15.1	Музыкального руководителя	да
1.15.2	Инструктора по физической культуре	да
1.15.3	Учителя – логопеда	да
1.15.4	Логопеда	нет
1.15.5	Учителя - дефектолога	да
1.15.6	Педагога – психолога	да
2.	Инфраструктура	
2.1	Общая площадь помещений, в которых осуществляется образовательная деятельность, в расчете на одного воспитанника	502,5 кв. м.
2.2.	Площадь помещений для организации дополнительных видов деятельности воспитанников	143,3 кв. м.
2.3.	Наличие физкультурного зала	92,1 кв. м.
2.4.	Наличие музыкального зала	89,8 кв. м.
2.5.	Наличие прогулочных площадок, обеспечивающих физическую активность и разнообразную игровую деятельность воспитанников на прогулке	да / 7 площадок

Вывод: Анализ показателей указывает на то, что МАДОУ «Детский сад № 6 «Журавушка» имеет достаточную инфраструктуру, которая соответствует требованиям СанПиН 2.4.1.3049-13 «Санитарно-эпидемиологические требования к устройству, содержанию и организации режима работы дошкольных образовательных организаций» и позволяет реализовывать образовательные программы в полном объеме в соответствии с ФГОС ДО.

Детский сад укомплектован достаточным количеством педагогических и иных работников, которые имеют высокую квалификацию и регулярно проходят повышение квалификации, что обеспечивает результативность образовательной деятельности.